

# 令和4年度 加西市人事行政の運営等の状況

## 給与および手当の状況

### 1 総括

#### (1) 人件費の状況（普通会計決算）

区分	住民基本台帳人口(R4.1.1)	歳出額 A	実質収支	人件費 B	人件費率 B/A	(参考)R2年度の 人件費率
3年度	41,541 人	27,860,286 千円	988,637 千円	3,746,147 千円	13.4 %	11.7 %

(注) 普通会計とは、病院などの企業等会計を除いたもので、人件費には特別職・市議会議員・会計年度任用職員(フルタイム)に支給される報酬等も含まれます。

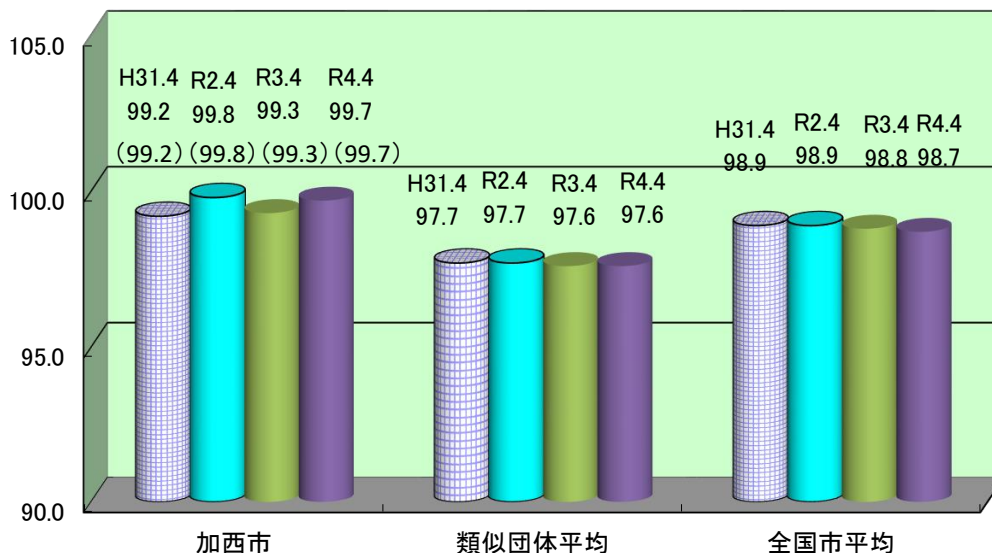
#### (2) 職員給与費の状況（普通会計決算）

区分	職員数 A	給 与 費				一人当たり 給 与 費 B/A	(参考) 類似団 体一人当たり給 与費
		給 料	職員手当	期末・勤勉手当	計 B		
3年度	289 人	1,136,789 千円	256,509 千円	451,735 千円	1,845,033 千円	6,384 千円	5,729 千円

- (注) 1 職員手当には退職手当を含まない。  
 2 職員数は、令和3年4月1日現在の人数です。  
 3 給与費には再任用短時間勤務職員の給与費が含まれており、職員数には当該職員を含んでいない。

#### (3) ラスパイレス指数の状況

他団体とのラスパイレス指数の比較



- 注) 1 ラスパイレス指数とは、全地方公共団体の一般行政職の給料月額を同一の基準で比較するため、国の職員数(構成)を用いて、学歴や経験年数の差による影響を補正し、国の行政職俸給表(一)適用職員の俸給月額を100として計算した指数。  
 2 ( )書きの数値は、地域手当補正後ラスパイレス指数を指す。地域手当補正後ラスパイレス指数とは、地域手当を加味した地域における国家公務員と地方公務員の給与水準を比較するため、地域手当の支給率を用いて補正したラスパイレス指数。  
 (補正前のラスパイレス指数 × (1 + 当該団体の地域手当支給率) / (1 + 国の指定基準に基づく地域手当支給率) により算出。)  
 3 類似団体平均とは、人口規模、産業構造が類似している団体のラスパイレス指数を単純平均したものである。

#### (4) 給与制度の総合的見直しの実施状況について

【概要】国の給与制度の総合的見直しにおいては、俸給表の水準の平均2%の引下げ及び地域手当の支給割合の見直し等に取り組むとされている。

##### ①給料表の見直し

[  実施     未実施 ]

(給料表の改定実施時期) 平成27年4月1日

(内容) 一般行政職の給料表について、国の見直し内容を踏まえ、平均2%引下げ。若年層が多く在職する号給については、人材確保への影響等を考慮し、初任給に係る号給等についての引き下げを行わない。高齢層が多く在職する高位号給については最大4%の引下げを行う。激変緩和のため、3年間(平成30年3月31日まで)の経過措置(現給保障)を実施。

##### ②地域手当の見直し

実施内容(国基準における場合の支給割合及び当該団体の支給割合)

(支給割合) 支給なし

	平成30年度の 支給割合	令和元年度の 支給割合	令和2年度の 支給割合	令和3年度の 支給割合
国基準による支給割合	0%	0%	0%	0%
加西市の支給割合	0%	0%	0%	0%

##### ③その他の見直し内容

#### (5) 特記事項

給与抑制の取組状況

平成22年度	期末手当の独自カット(役職に応じて、支給月数を0.05~0.45月分カット)
平成23年度	期末手当の独自カット(役職に応じて、支給月数を0.05~0.55月分カット) 管理職手当の20%カット
平成24年度	期末手当の独自カット(役職に関係なく、一律支給月数から0.6月分カット) 管理職手当の20%カット
平成25年度	国の要請等を踏まえた給料減額(部課長級9%、課長補佐・係長級7% 主任・主事級5%、管理職手当の10%カット)

## 2 職員の平均給与月額、初任給等の状況

### (1) 職員の平均年齢、平均給料月額及び平均給与月額の状況（4年4月1日現在）

#### ①一般行政職

区 分	平均年齢	平均給料月額	平均給与月額	平均給与月額 (国比較ベース)
加西市	43.3 歳	331,727 円	418,207 円	369,524 円
兵庫県	43.3 歳	324,900 円	422,219 円	377,354 円
国	42.7 歳	323,711 円	---- 円	405,049 円
類似団体	42.3 歳	314,153 円	372,573 円	341,315 円

(注) 1 「平均給料月額」とは、令和4年4月1日現在における各職種ごとの職員の基本給の平均です。

2 「平均給与月額」とは、給料月額と毎月支払われる扶養手当、地域手当、住居手当、時間外勤務手当などのすべての諸手当の額を合計したものであり、地方公務員給与実態調査において明らかにされているものです。  
また、「平均給与月額(国比較ベース)」は、比較のため、国家公務員と同じベース(=時間外勤務手当、特殊勤務手当、通勤手当を除いたもの)で算出しています。

3 一般行政職とは、税務職、福祉職、消防職、企業職、教育職、医療職及び技能労務職以外のものです。

#### ②技能労務職

区 分	公 務 員					民 間			参 考 A/B
	平均年齢	職員数	平均給料 月 額	平均給与 月額 (A)	平均給与月額 (国 比較ベース)	対応する民間 の類似職種	平均年齢	平均給与 月額 (B)	
加西市	54.0 歳	13 人	355,177 円	383,049 円	360,100 円	---	---	---	---
うち用務員	58.5 歳	1 人	350,000 円	354,200 円	350,000 円	用務員 (全国平均)	49.1 歳	236,600 円	1.50
うち清掃職員	53.4 歳	3 人	346,600 円	350,067 円	346,600 円	廃棄物処理業従事員(全 国平均)	47.0 歳	306,000 円	1.14
うち学校給食員	57.8 歳	1 人	362,800 円	381,470 円	362,800 円	調理師 (兵庫県平均)	43.0 歳	267,000 円	1.43
兵庫県	56.8 歳	334 人	335,200 円	401,571 円	368,123 円	---	---	---	---
国	51.1 歳	2,114 人	286,570 円	328,416 円	---	---	---	---	---
類似団体	51.5 歳	14 人	298,838 円	327,948 円	310,173 円	---	---	---	---

区 分	参考:年収ベース(試算値)の比較		
	公務員 (C)	民間 (D)	C/D
加西市	---	---	---
うち用務員	5,902,400 円	3,187,900 円	1.85
うち清掃職員	5,848,904 円	4,266,500 円	1.37
うち学校給食員	6,201,840 円	3,525,000 円	1.76

※ 民間データは、賃金構造基本統計調査において公表されているデータを使用しています。(H31～R3年の3カ年平均)

※ 技能労務職の職種と民間の職種等の比較等にあたり、職種区分では類似する業務での比較となっており、また、民間の平均賃金・年齢の算出の際には、正規職員のほか臨時職員やパート勤務者を含むなど、年齢・業務内容・雇用形態・平均経験年数等でその基準が異なっており、完全に一致するものではありません。

※ 年収ベースの「公務員(C)」及び「民間(D)」のデータは、それぞれ平均給与月額を12倍したものに、公務員において前年度に支給された期末勤勉手当、民間においては前年度に支給された年間賞与の額を加えた試算値です。

#### ③教育職

区 分	平均年齢	平均給料月額	平均給与月額
加西市	42.6 歳	319,949 円	382,043 円
兵庫県	41.3 歳	355,500 円	415,377 円
類似団体	38.8 歳	285,340 円	321,997 円

(2) 職員の初任給の状況（4年4月1日現在）

区 分		加西市	兵庫県	国
一般行政職	大学卒	187,200 円	188,700 円	182,200 円
	高校卒	158,900 円	154,900 円	150,600 円
技能労務職	高校卒	158,900 円	151,600 円	147,900 円
教育職	大学卒	187,200 円	210,800 円	--- 円
	短大卒	--- 円	--- 円	--- 円

(3) 職員の経験年数別・学歴別平均給料月額（4年4月1日現在）

区 分		経験年数 10 年	経験年数 20 年	経験年数 25 年	経験年数 30 年
一般行政職	大学卒	280,400 円	357,200 円	393,950 円	401,975 円
	短大卒	--- 円	--- 円	--- 円	--- 円
	高校卒	--- 円	--- 円	364,600 円	389,225 円
技能労務職	高校卒	--- 円	--- 円	--- 円	--- 円
	中学卒	--- 円	--- 円	--- 円	342,000 円
教育職	大学卒	276,950 円	--- 円	--- 円	--- 円
	短大卒	--- 円	327,300 円	--- 円	380,800 円

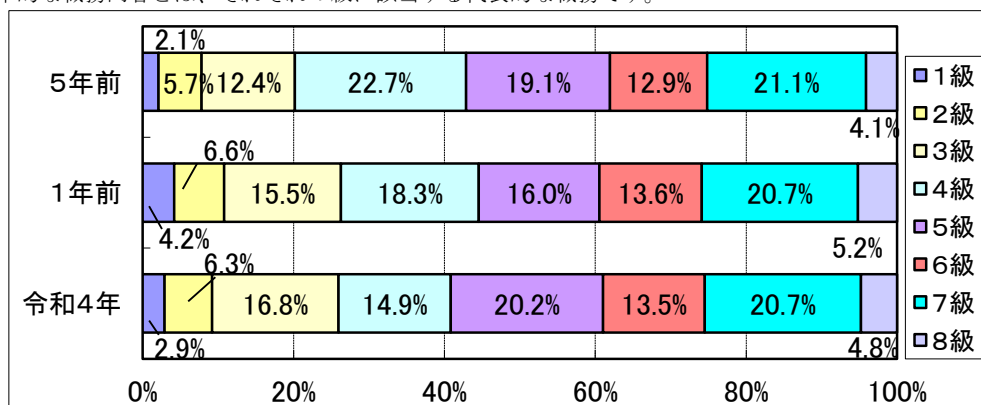
3 一般行政職の級別職員数等の状況

(1) 一般行政職の級別職員数及び給料表の状況（4年4月1日現在）

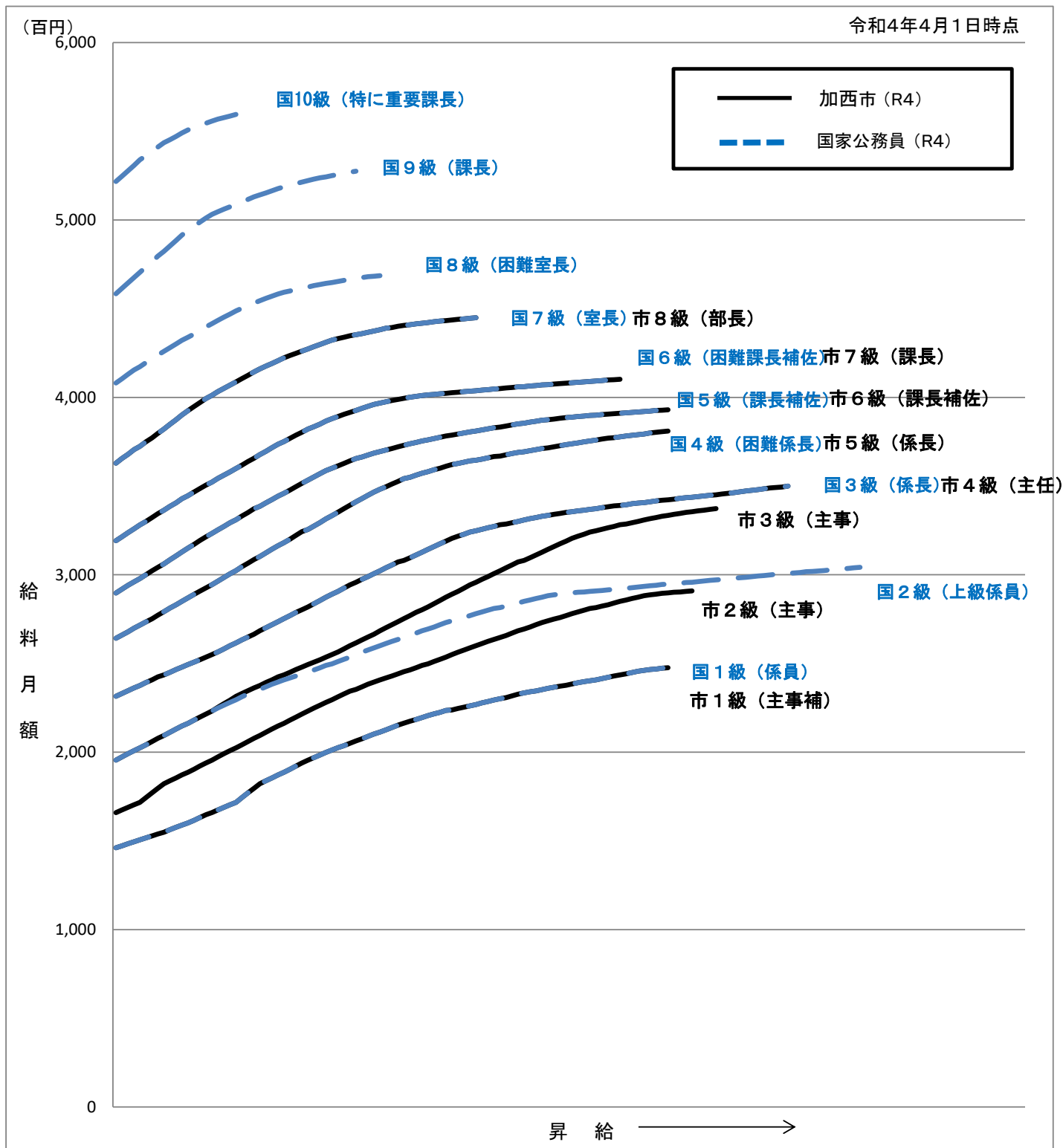
区 分	標準的な職務内容	職員数	構成比	1号給の給料月額	最高号給の給料月額
1 級	主事補の職務	6 人	2.9 %	146,100 円	247,600 円
2 級	主事の職務	13 人	6.3 %	165,900 円	290,900 円
3 級	高度の知識又は経験を必要とする業務を行う主事の職務	35 人	16.8 %	195,500 円	337,300 円
4 級	主任の職務	31 人	14.9 %	231,500 円	350,000 円
5 級	係長又は主査の職務	42 人	20.2 %	264,200 円	381,000 円
6 級	課長補佐の職務	28 人	13.5 %	289,700 円	393,000 円
7 級	次長、部参事、課長又は主幹の職務	43 人	20.7 %	319,200 円	410,200 円
8 級	理事、技監、部長又は市参事の職務	10 人	4.8 %	362,900 円	444,900 円

注) 加西市の給与条例に基づく給料表の級区分による職員数です。

注) 標準的な職務内容とは、それぞれの級に該当する代表的な職務です。



# 国との給料表カーブ比較(行政職(一))



(2) 昇給の勤務成績への反映状況

懲戒処分を受けた者や、勤務態度不良(無届欠勤等)の職員に対して昇給抑制を行っています。

4 職員の手当の状況

(1) 期末手当・勤勉手当

加西市		兵庫県		国	
1人当たり平均支給額(3年度) 1,598 千円		1人当たり平均支給額(3年度) 1,693 千円		公表していません	
(3年度支給割合) 期末手当 2.55 月分 (1.45) 月分 勤勉手当 1.9 月分 (0.90) 月分		(3年度支給割合) 期末手当 2.40 月分 (1.35) 月分 勤勉手当 1.9 月分 (0.90) 月分		(3年度支給割合) 期末手当 2.55 月分 (1.45) 月分 勤勉手当 1.9 月分 (0.90) 月分	
(加算措置の状況) 職制上の段階、職務の級等による加算措置 ・役職加算 5～15%		(加算措置の状況) 職制上の段階、職務の級等による加算措置 ・役職加算 5～20% ・管理職加算 10～20%		(加算措置の状況) 職制上の段階、職務の級等による加算措置 ・役職加算 5～20% ・管理職加算 10～25%	

(注) ( )内は、再任用職員に係る支給割合です。

【参考】勤勉手当への勤務成績の反映状況(一般行政職)

18年度より管理職を対象とした目標管理制度を導入し、評価結果を勤勉手当へ反映しています。  
※30年度より課長補佐級・係長級にも範囲を拡大しています。

(2) 退職手当 (R4年4月1日現在)

加西市			国		
(支給割合)	自己都合	勸奨・定年	(支給割合)	自己都合	勸奨・定年
勤続20年	19.6695 月分	24.586875 月分	勤続20年	19.6695 月分	24.586875 月分
勤続25年	28.0395 月分	33.27075 月分	勤続25年	28.0395 月分	33.27075 月分
勤続35年	39.7575 月分	47.709 月分	勤続35年	39.7575 月分	47.709 月分
最高限度額	47.709 月分	47.709 月分	最高限度額	47.709 月分	47.709 月分
その他の加算措置	定年前早期退職特例措置 (2%～45%加算)		その他の加算措置	定年前早期退職特例措置 (2%～45%加算)	
1人当たり平均支給額	1,136 千円	21,952 千円			

(注) 退職手当の1人当たり平均支給額は、前年度に退職した全職種に係る職員に支給された平均額です。

(3) 地域手当 (R4年4月1日現在)

支給実績(3年度決算)		----- 千円	
支給職員1人当たり平均支給年額(3年度決算)		----- 千円	
支給対象地域	支給率(R3)	支給対象職員数	国の制度(支給率)
市内全域	0 %	--- 人	0 %

## (4) 特殊勤務手当 (R4年4月1日現在)

支給実績(3年度決算)		-----	千円
支給職員1人当たり平均支給年額(3年度決算)		-----	円
職員全体に占める手当支給職員の割合(3年度)		-----	%
手当の種類(手当数)		1種類	
手当の名称	主な支給対象職員	主な支給対象業務	支給実績(3年度決算)
防疫等作業手当	感染症患者の救護等に従事する職員	感染症患者の救護等	0円
			日額230円 日額290円 日額3,000円 (4,000円) 日額1,000円 (1,500円)

## (5) 時間外勤務手当

支給実績(3年度決算)	127,449 千円
職員1人当たり平均支給年額(3年度決算)	441 千円
支給実績(2年度決算)	91,529 千円
職員1人当たり平均支給年額(2年度決算)	318 千円

(注) 職員1人当たり平均支給額を算出する際の職員数は、「支給実績(3年度決算)」と同じ年度の4月1日現在の総職員数(管理職員、教育職員等、制度上時間外勤務手当の支給対象とはならない職員を除く。)であり、短時間勤務職員を含む。

## (6) その他の手当 (R4年4月1日現在)

手当名	内容及び支給単価	国の制度との異同	国の制度と異なる内容	支給実績(3年度決算)	支給職員1人当たり平均年額
扶養手当	○配偶者6,500円 ○子10,000円 ○扶養親族1人につき6,500円 ○満16歳の年度初めから満22歳の年度末までの子1人につき5,000円を加算	同		34,167 千円	256,895 円
住居手当	○月額家賃 27,000円以下:(家賃-16,000円) 27,000円以上: (11,000+(家賃-27,000円)/2)で28,000円を限度	同		12,280 千円	299,512 円
通勤手当	○交通機関等利用者 6箇月定期券等の価額により一括支給 但し、1箇月平均の上限55,000円  ○自動車等の利用者 02km未満 0円 30km~35km未満 18,700円 02km~05km未満 2,000円 35km~40km未満 21,600円 05km~10km未満 4,200円 40km~45km未満 24,400円 10km~15km未満 7,100円 45km~50km未満 26,200円 15km~20km未満 10,000円 50km~55km未満 28,000円 20km~25km未満 12,900円 55km~60km未満 29,800円 25km~30km未満 15,800円 60km~ 31,600円	同		17,356 千円	74,489 円
管理職手当	○支給単価 (行政職給料表8級) 理事 110,000円 部長・局長級 100,000円 (行政職給料表7級) 局長・次長級 90,000円 部参事 85,000円 課長・室長級 80,000円 主幹 70,000円			68,400 千円	1,005,882 円

## 5 特別職の報酬等の状況（R4年4月1日現在）

区 分		給 料 月 額 等		
給 料	市 長	893,000 円	(参考) 類似団体における最高/最低額 980,000 円 / 382,500 円	
	副 市 長	714,000 円	794,000 円 / 512,000 円	
	教 育 長	640,000 円	- 円 / - 円	
報 酬	議 長	451,000 円	- 円 / - 円	
	副 議 長	380,000 円	- 円 / - 円	
	議 員	350,000 円	- 円 / - 円	
期 末 手 当	3年度支給割合	支給率	減額前支給率	カット月数
	市 長	4.45 月分	- 月分	- 月分
	副 市 長	4.45 月分	- 月分	- 月分
	議 長	4.45 月分	- 月分	- 月分
	副 議 長	4.45 月分	- 月分	- 月分
	議 員	4.45 月分	- 月分	- 月分
退 職 手 当	市 長	(算定方式) 報酬月額×40/100×在職月数	(1期の手当額) 17,145,600 円	(支給時期) 任期満了時
	副 市 長	報酬月額×24/100×在職月数	8,225,280 円	任期満了時
	教 育 長	報酬月額×18/100×在職月数	5,529,600 円	任期満了時

(注) 1 退職手当の「1期の手当額」は、4月1日現在の給料及び支給率に基づき、1期(4年=48月)勤めた場合における退職手当額の見込み額です。



## 6 職員数の状況

### (1) 部門別職員数の状況と主な増減理由

(各年4月1日現在)

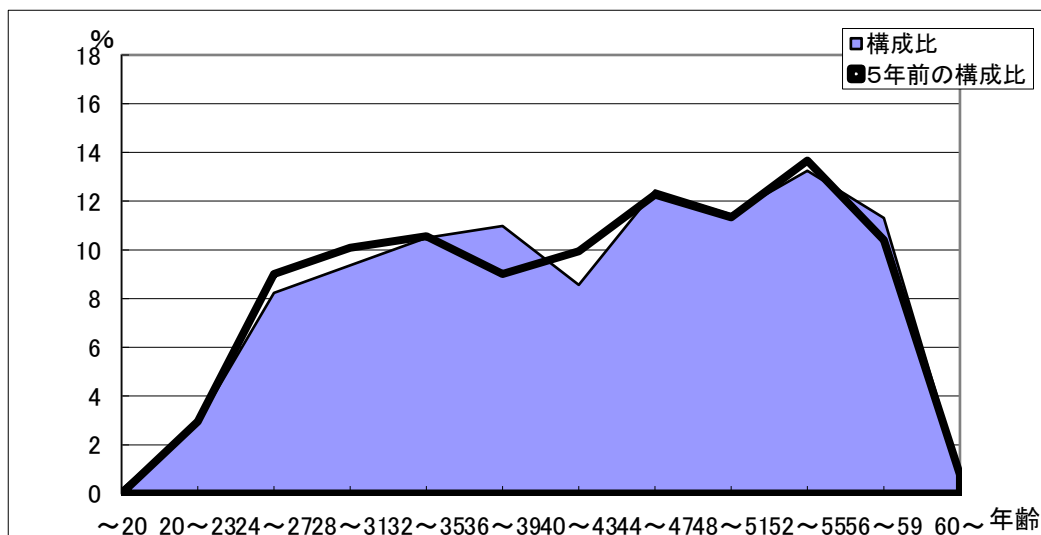
区 分 部 門		職 員 数		対前年 増減数	主な増減理由			
		令和4年	令和3年					
普通会計部門	一般行政部門	議会	3	3	1	新病院建設部署新設のため		
		総務	76	75				
		税務	13	13				
		民生	31	36			△ 5	組織の見直しによる減
		衛生	26	27			△ 1	組織の見直しによる減
		農林水産	16	17			△ 1	組織の見直しによる減
		商工	9	9				
		土木	26	26				
	小 計	200	206	△ 6	人口1万人あたり職員数 47.07 人 (類似団体の人口1万人当たりの職員数 68.13人)			
	教育	83	83					
小 計	283	289	△ 6	人口1万人あたり職員数 66.60 人 (類似団体の人口1万人当たりの職員数 88.01人)				
公営企業会計等部門	病院	265	273	△ 8	医療体制の縮小による減			
	水道	6	7	△ 1	組織の見直しによる減			
	下水道	3	4	△ 1	組織の見直しによる減			
	その他	23	24	△ 1	組織の見直しによる減			
	小 計	297	308	△ 11	人口1万人あたり職員数 69.89 人			
合 計		580 [ 839 ]	597 [ 839 ]	△ 17 [ 0 ]	人口1万人あたり職員数 136.49 人			

注) 職員数は一般職に属する職員数である。

注) [ ]内は、条例定数の合計である。

### (2) 年齢別職員構成の状況 (令和4年4月1日現在)

区 分	20歳 未満	20歳 ～ 23歳	24歳 ～ 27歳	28歳 ～ 31歳	32歳 ～ 35歳	36歳 ～ 39歳	40歳 ～ 43歳	44歳 ～ 47歳	48歳 ～ 51歳	52歳 ～ 55歳	56歳 ～ 59歳	60歳 以上	計
職員数	0人	26人	43人	44人	63人	57人	72人	56人	72人	73人	68人	6人	580人



### (3) 職員数の推移

(単位:人・%)

年度 部門別	H29年度	H30年度	R1年度	R2年度	R3年度	R4年度	過去5年間の増減数(率)
一般行政	208	206	197	202	206	200	▲ 8 (▲3.8%)
教育	73	77	77	86	83	83	10 (13.7%)
普通会計計	281	283	274	288	289	283	2 (0.7%)
公営企業会計計	363	349	339	331	308	297	▲ 66 (▲18.2%)
総合計	644	632	613	619	597	580	▲ 64 (▲9.9%)

(注) 各年における定員管理調査において報告した部門別職員数。

## 6 公営企業職員の状況

### (1) 病院事業

#### ① 職員給与費の状況

##### ア 決算

区分	総費用 A	純損益又は 実質収支	職員給与費 B	総費用に占める 職員給与費比率 B/A	(参考) 2年度の総費用に占める職 員給与費比率
令和3年度	5,196,103 千円	1,156,014千円	2,535,010 千円	48.8%	49.4%

(注)資本勘定支弁職員に係る職員給与費を含まない。

区分	職員数 A	給 与 費				一人当たり 給 与 費 B/A	(参考)全市町村 病院事業一人 当たり給与費
		給 料	職員手当	期末・勤勉手当	計 B		
令和3年度	278 人	1,139,473 千円	528,762 千円	465,503 千円	2,133,738 千円	7,675 千円	7,080 千円

(注) 1 職員手当には退職手当を含まない。

2 職員数は、令和4年3月31日現在の人数である。

##### イ 特記事項

#### ② 職員の平均年齢、基本給及び平均月収額の状況（令和4年4月1日現在）

区 分	平均年齢	基本給	平均月収額
加西市	41.9 歳	368 千円	640 千円
うち医師	44.4 歳	562 千円	1,295 千円
うち看護師	41.9 歳	333 千円	524 千円
うち事務職員	43.1 歳	352 千円	553 千円
団体平均			
うち医師	43.2 歳	562,230 円	1,406,363 円
うち看護師	40.9 歳	295,726 円	479,885 円
うち事務職員	45.8 歳	319,676 円	500,517 円

(注) 1 基本給には、扶養手当・地域手当を含みます。

2 平均月収額には、期末・勤勉手当等を含みます。

#### ③ 職員の手当の状況

##### ア 期末手当・勤勉手当

加 西 市		加西市(普通会計)	
1人当たり平均支給額(令和3年度)	1,674 千円	1人当たり平均支給額(令和3年度)	1,598 千円
(令和3年度支給割合)		(令和3年度支給割合)	
期末手当	勤勉手当	期末手当	勤勉手当
2.55 月分	1.9 月分	2.55 月分	1.9 月分
( 1.45 ) 月分	( 0.90 ) 月分	( 1.45 ) 月分	( 0.90 ) 月分
(加算措置の状況)		(加算措置の状況)	
職制上の段階、職務の級等による加算措置		職制上の段階、職務の級等による加算措置	
・役職加算 5～15%		・役職加算 5～15%	

(注) ( )内は、再任用職員に係る支給割合である。

イ 退職手当（令和4年4月1日現在）

加 西 市			国		
(支給割合)	自己都合	勸奨・定年	(支給割合)	自己都合	勸奨・定年
勤続20年	19.6695 月分	24.586875 月分	勤続20年	19.6695 月分	24.586875 月分
勤続25年	28.0395 月分	33.27075 月分	勤続25年	28.0395 月分	33.27075 月分
勤続35年	39.7575 月分	47.709 月分	勤続35年	39.7575 月分	47.709 月分
最高限度額	47.709 月分	47.709 月分	最高限度額	47.709 月分	47.709 月分
その他の加算措置 定年前早期退職特例措置 (2%～45%加算)			その他の加算措置 定年前早期退職特例措置 (2%～45%加算)		
1人当たり平均支給額	1,027 千円	19,487 千円			

注) 退職手当の1人当たり平均支給額は、前年度に退職した全職種に係る職員に支給された平均額である。

ウ 地域手当（令和4年4月1日現在）

支給実績(令和3年度決算)		44,248 千円	
支給職員1人当たり平均支給年額(令和3年度決算)		961,918 円	
支給対象地域	支給率	支給対象職員数	一般行政職の制度(支給率)
医 師	16.0 %	36 人	0 %
上記以外	0 %	--- 人	0 %

エ 特殊勤務手当（令和4年4月1日現在）

支給実績(令和3年度決算)		87,066 千円	
支給職員1人当たり平均支給年額(令和3年度決算)		326,090 円	
職員全体に占める手当支給職員の割合(令和3年度)		96.0 %	
手当の種類(手当数)		11種類	
手当の名称	主な支給対象職員	主な支給対象業務	支給実績(令和3年度決算) 左記職員に対する支給単価
防疫等作業手当	技能労務員	感染症患者若しくは感染症の疑いのある患者の救護又は感染症の病原体の付着した、若しくは付着の危険のある物件の処理に従事	10千円 1回290円
看護手当	看護師	主任看護師に対して支給	684千円 月額3,000円
夜間看護手当	看護師	勤務の一部又は全部が深夜(午後10時から翌日午前5時までの間をいう。)において行われる看護等の業務	32,523千円 勤務時間に応じて、1回2,000円～6,800円
救急業務手当	医師 医療技術員 看護師	病院に勤務する職員に対して、勤務時間外に職員が緊急時に呼出しを受けて、その業務に従事した場合に支給	40,677千円 医師 10,000円～23,000円 その他 1,000円～2,000円
放射線取扱手当	放射線技師 看護師	放射線業務に従事した職員	1,294千円 日額250円
細菌検査取扱手当	検査技師	細菌検査業務(感染症の病原体の培養作業)に従事した職員	283千円 日額250円
解剖手当	医師	解剖を実施、介助した職員	48千円 1体当たり 3,000円以内
分娩手当	医師	医療職給料表(一)の適用を受ける職員で分娩を行った場合に支給	0千円 1分娩当たり 10,000円以内
新型コロナ患者対応手当	医師 医療技術員 看護師	新型コロナウイルス感染症患者に接して行う診療及び看護、患者等に係る検体採取及び検査業務に従事した職員	4,742千円 対応内容に応じて、1日250円～4,000円
新型コロナワクチン住民接種手当	医師 医療技術員 看護師	新型コロナワクチン住民接種業務に従事した職員	1,726千円 医師 25,000円～33,000円 その他 350円
年末年始手当	医師 医療技術員 看護師	年末年始に勤務した職員	5,079千円 管理者が別に定める額

オ 時間外勤務手当

支給実績(令和3年度決算)	46,044 千円
支給職員1人当たり平均支給年額(令和3年度決算)	267 千円
支給実績(令和2年度決算)	48,369 千円
支給職員1人当たり平均支給年額(令和2年度決算)	273 千円

(注) 職員1人当たり平均支給額を算出する際の職員数は、「支給実績(令和3年度決算)」と同じ年度の3月末日現在の総職員数(管理職、教育職員等、制度上時間外勤務手当の支給対象とはならない職員を除く。)であり、短時間勤務職員を含む。

カ その他の手当 (令和4年4月1日現在)

手 当 名	内容及び支給単価	一般行政職との制度の異同	支給実績 令和3年度決算	支給職員 1人当たり 平均年額
扶養手当	○配偶者 6,500円 ○子 10,000円 ○その他親族 6,500円 ○満16歳の年度初めから満22歳の年度末までの子1人につき5,000円を加算	同	23,718 千円	249,445 円
住居手当	○月額家賃 27,000円以下:(家賃-16,000円) 27,000円以上: (11,000+(家賃-27,000円)÷2)で28,000円を限度	同	14,561 千円	313,136 円
通勤手当	○交通機関等利用者 6箇月定期券等の価額により一括支給 但し、1箇月平均の上限55,000円 ○自動車等の利用者 距離に応じ2,000円~31,600円	同	22,862 千円	106,130 円
管理職手当	(医療職一給料表4級) 院長 145,000円 副院長 126,000円 診療部長 121,000円 (医療職一給料表3級) 部長 96,000円 副部長 90,000円 医長 71,000円 (医療職一給料表2級) 医長 63,000円 (医療職二給料表6級) 部長 85,000円 (医療職二給料表5級) 科長 63,000円 副科長 62,000円 (医療職三給料表5級) 看護部長 90,000円 (医療職三給料表4級) 看護副部長 70,000円 看護課長 65,000円 看護副課長 62,000円 (行政職給料表8級) 局長 100,000円 (行政職給料表7級) 次長 90,000円 課長 80,000円	同	59,668 千円	986,241 円

(2) 水道事業

① 職員給与費の状況

ア 決算

区分	総費用 A	純損益又は 実質収支	職員給与費 B	総費用に占める 職員給与費比率 B/A	(参考) 2年度の総費用に占める職員 給与費比率
3年度	1,097,170 千円	34,254千円	43,734 千円	4.0%	4.8%

(注) 資本勘定支弁職員に係る職員給与費を含まない。

区分	職員数 A	給 与 費				一人当たり 給 与 費 B/A	(参考)全市町村 水道事業一人当 たり給与費
		給 料	職員手当	期末・勤勉手当	計 B		
3年度	6 人	27,835 千円	4,431 千円	7,557 千円	39,823 千円	6,637 千円	6,028 千円

(注) 1 職員手当には退職手当を含まない。  
2 職員数は、R4年3月31日現在の人数である。

イ 特記事項

② 職員の平均年齢、基本給及び平均月収額の状況 (R4年4月1日現在)

区 分	平均年齢	基本給	平均月収額
加西市	56.0 歳	388,180 円	594,096 円
団体平均	45.5 歳	335,492 円	501,390 円

(注) 基本給には、扶養手当を含みます。  
(注) 平均月収額には、期末・勤勉手当等を含みます。

③ 職員の手当の状況

ア 期末手当・勤勉手当

加 西 市				加西市(普通会計)			
1人当たり平均支給額(3年度)		1,891 千円		1人当たり平均支給額(3年度)		1,598 千円	
(3年度支給割合)				(3年度支給割合)			
期末手当		勤勉手当		期末手当		勤勉手当	
2.55 月分		1.9 月分		2.55 月分		1.9 月分	
( 1.45 ) 月分		( 0.90 ) 月分		( 1.45 ) 月分		( 0.90 ) 月分	
(加算措置の状況)				(加算措置の状況)			
職制上の段階、職務の級等による加算措置				職制上の段階、職務の級等による加算措置			
・役職加算 5～15%				・役職加算 5～15%			

(注) ( )内は、再任用職員に係る支給割合である。

イ 退職手当 (R4年4月1日現在)

加 西 市				国			
(支給割合)		自己都合		(支給割合)		自己都合	
勤続20年		24.586875 月分		勤続20年		24.586875 月分	
勤続25年		33.27075 月分		勤続25年		33.27075 月分	
勤続35年		47.709 月分		勤続35年		47.709 月分	
最高限度額		47.709 月分		最高限度額		47.709 月分	
その他の加算措置 定年前早期退職特例措置 (2%～45%加算)				その他の加算措置 定年前早期退職特例措置 (2%～45%加算)			

ウ 地域手当 (R4年4月1日現在)

支給実績(3年度決算)		----- 千円	
支給職員1人当たり平均支給年額(3年度決算)		----- 円	
支給対象地域	支給率	支給対象職員数	一般行政職の制度(支給率)
市内全域	0 %	--- 人	0 %

エ 特殊勤務手当 (R4年4月1日現在)

支給実績(3年度決算)		----- 千円	
支給職員1人当たり平均支給年額(3年度決算)		----- 円	
職員全体に占める手当支給職員の割合(3年度)		----- %	
手当の種類(手当数)		無し	
手当の名称	主な支給対象職員	主な支給対象業務	支給実績(2年度決算) 左記職員に対する支給単価
---	---	---	---

※ 平成18年4月1日より、特殊勤務手当の見直しを行い、上水道にかかる特殊勤務手当は全部廃止されました

オ 時間外勤務手当

支給実績(3年度決算)	688 千円
支給職員1人当たり平均支給年額(3年度決算)	172 千円
支給実績(2年度決算)	1,223 千円
支給職員1人当たり平均支給年額(2年度決算)	305 千円

(注) 職員1人当たり平均支給額を算出する際の職員数は、「支給実績(3年度決算)」と同じ年度の4月1日現在の総職員数(管理職員、教育職員等、制度上時間外勤務手当の支給対象とはならない職員を除く。)であり、短時間勤務職員を含む。

カ その他の手当 (R4年4月1日現在)

手当名	内容及び支給単価	一般行政職との制度の異同	支給実績(3年度決算)	支給職員1人当たり平均年額
扶養手当	○配偶者6,500円 ○子10,000円 ○扶養親族1人につき6,500円 ○満16歳の年度初めから満22歳の年度末までの子1人につき5,000円を加算	同	693 千円	138,600 円
住居手当	○月額家賃 27,000円以下:(家賃-16,000円) 27,000円以上: (11,000+(家賃-27,000円)/2)で28,000円を限度	同	336 千円	336,000 円
通勤手当	○交通機関等利用者 6箇月定期券等の価額により一括支給 但し、1箇月平均の上限55,000円 ○自動車等の利用者 距離に応じ2,000円~31,600円	同	555 千円	92,500 円
管理職手当	○支給単価 (行政職給料表8級) 理事 110,000円 部長・局長級 100,000円 (行政職給料表7級) 局長・次長級 90,000円 部参事 85,000円 課長・室長級 80,000円 主幹 70,000円	同	2,160 千円	720,000 円

(3) 下水道事業

① 職員給与費の状況

ア 決算

区分	総費用 A	純損益又は 実質収支	職員給与費 B	総費用に占める 職員給与費比率 B/A	(参考) 2年度の総費用に占める職 員給与費比率
3年度	2,229,324 千円	△ 276,846千円	28,505 千円	1.3%	1.6%

(注) 資本勘定支弁職員に係る職員給与費を含まない。

区分	職員数 A	給 与 費				一人当たり 給 与 費 B/A	(参考)全市町村 下水道事業一人 当たり給与費
		給 料	職員手当	期末・勤勉手当	計 B		
3年度	5 人	19,294 千円	3,562 千円	5,682 千円	28,538 千円	5,708 千円	5,920 千円

注) 職員手当には退職手当を含まない。

注) 職員数は、R4年3月31日現在の人数である。

イ 特記事項

② 職員の平均年齢、基本給及び平均月収額の状況 (R4年4月1日現在)

区 分	平 均 年 齢	基本給	平均月収額
加 西 市	48.0 歳	332,824 円	580,300 円
団体平均	43.9 歳	331,629 円	493,022 円

注) 基本給には、扶養手当を含みます。

注) 平均月収額には、期末・勤勉手当等を含みます。

③ 職員の手当の状況

ア 期末手当・勤勉手当

加 西 市		加西市(普通会計)													
1人当たり平均支給額(3年度)	1,490 千円	1人当たり平均支給額(3年度)	1,598 千円												
(3年度支給割合)		(3年度支給割合)													
<table border="0"> <tr> <td>期末手当</td> <td>勤勉手当</td> <td>期末手当</td> <td>勤勉手当</td> </tr> <tr> <td>2.55 月分</td> <td>1.9 月分</td> <td>2.55 月分</td> <td>1.9 月分</td> </tr> <tr> <td>( 1.45 ) 月分</td> <td>( 0.90 ) 月分</td> <td>( 1.45 ) 月分</td> <td>( 0.90 ) 月分</td> </tr> </table>	期末手当	勤勉手当	期末手当	勤勉手当	2.55 月分	1.9 月分	2.55 月分	1.9 月分	( 1.45 ) 月分	( 0.90 ) 月分	( 1.45 ) 月分	( 0.90 ) 月分			
期末手当	勤勉手当	期末手当	勤勉手当												
2.55 月分	1.9 月分	2.55 月分	1.9 月分												
( 1.45 ) 月分	( 0.90 ) 月分	( 1.45 ) 月分	( 0.90 ) 月分												
(加算措置の状況)		(加算措置の状況)													
職制上の段階、職務の級等による加算措置 ・役職加算 5～15%		職制上の段階、職務の級等による加算措置 ・役職加算 5～15%													

注) ( )内は、再任用職員に係る支給割合である。

イ 退職手当 (R4年4月1日現在)

加 西 市			国		
(支給割合)	自己都合	勸奨・定年	(支給割合)	自己都合	勸奨・定年
勤続20年	19.6695 月分	24.586875 月分	勤続20年	19.6695 月分	24.586875 月分
勤続25年	28.0395 月分	33.27075 月分	勤続25年	28.0395 月分	33.27075 月分
勤続35年	39.7575 月分	47.709 月分	勤続35年	39.7575 月分	47.709 月分
最高限度額	47.7090 月分	47.709 月分	最高限度額	47.7090 月分	47.709 月分
その他の加算措置	定年前早期退職特例措置 (2%～45%加算)		その他の加算措置	定年前早期退職特例措置 (2%～45%加算)	



ウ 地域手当 (R4年4月1日現在)

支給実績(3年度決算)		----- 千円	
支給職員1人当たり平均支給年額(3年度決算)		----- 円	
支給対象地域	支給率	支給対象職員数	一般行政職の制度(支給率)
市内全域	0 %	--- 人	0 %

エ 特殊勤務手当 (R4年4月1日現在)

支給実績(3年度決算)		----- 千円	
支給職員1人当たり平均支給年額(3年度決算)		----- 円	
職員全体に占める手当支給職員の割合(3年度)		----- %	
手当の種類(手当数)		無し	
手当の名称	主な支給対象職員	主な支給対象業務	支給実績(3年度決算) 左記職員に対する支給単価
---	---	---	---

※ 平成18年4月1日より、特殊勤務手当の見直しを行い、下水道にかかる特殊勤務手当は全部廃止されました

オ 時間外勤務手当

支給実績(3年度決算)	1,248 千円
支給職員1人当たり平均支給年額(3年度決算)	250 千円
支給実績(2年度決算)	1,182 千円
支給職員1人当たり平均支給年額(2年度決算)	263 千円

(注) 職員1人当たり平均支給額を算出する際の職員数は、「支給実績(3年度決算)」と同じ年度の4月1日現在の総職員数(管理職員、教育職員等、制度上時間外勤務手当の支給対象とはならない職員を除く。)であり、短時間勤務職員を含む。

カ その他の手当 (R4年4月1日現在)

手当名	内容及び支給単価	一般行政職との制度の異同	支給実績(3年度決算)	支給職員1人当たり平均年額
扶養手当	○配偶者6,500円 ○子10,000円 ○扶養親族1人につき6,500円 ○満16歳の年度初めから満22歳の年度末までの子1人につき5,000円を加算	同	693 千円	231,000 円
住居手当	○月額家賃 27,000円以下:(家賃-16,000円) 27,000円以上: (11,000+(家賃-27,000円)÷2)で28,000円を限度	同	0 千円	0 円
通勤手当	○交通機関等利用者 6箇月定期券等の価額により一括支給 但し、1箇月平均の上限55,000円 ○自動車等の利用者 距離に応じ2,000円~31,600円	同	682 千円	151,511 円
管理職手当	○支給単価 (行政職給料表8級) 理事 110,000円 部長・局長級 100,000円 (行政職給料表7級) 局長・次長級 90,000円 部参事 85,000円 課長・室長級 80,000円 主幹 70,000円	同	960 千円	960,000 円